

MINISTERIO DE INSTRUCCIÓN PÚBLICA Y BELLAS ARTES : DIRECCIÓN
GENERAL DE PRIMERA ENSEÑANZA : INSPECCIÓN CENTRAL

EL AYUNTAMIENTO DE VALLADOLID Y LA ENSEÑANZA PÚBLICA

UNA OBRA EJEMPLAR

PUBLICADO EN EL
"BOLETÍN DE EDUCACION"



BOLAÑOS Y AGUILAR (S. L.)
• • TALLERES GRÁFICOS • •
Altamirano, núm. 50. — Madrid

e. 1
14

ARCHIVO MUNICIPAL



1159965

C. 1 - 14

MINISTERIO DE INSTRUCCIÓN PÚBLICA Y BELLAS ARTES - DIRECCIÓN
GENERAL DE PRIMERA ENSEÑANZA - INSPECCION CENTRAL

EL AYUNTAMIENTO DE VALLADOLID Y LA ENSEÑANZA PÚBLICA

UNA OBRA EJEMPLAR

PUBLICADO EN EL
"BOLETÍN DE EDUCACIÓN"



R.1740

MADRID
BOLAÑOS Y AGUILAR • TALLERES GRAFICOS
Altamirano, 50
1934

El "Boletín de Educación" ha publicado en su número 5 una información relacionada con la labor que el Ayuntamiento de Valladolid realizó en materia de enseñanza desde abril de 1931 hasta diciembre de 1933.

Al darse cuenta de la mencionada información, que tiene el alto valor que le da el hecho de estar editado el "Boletín de Educación" por la Dirección general de Primera Enseñanza, el Ayuntamiento de Valladolid, en sesión de 30 de junio último, acordó reimprimir aquella y declarar que la labor escolar realizada por la Corporación municipal se debe especialmente a la perseverancia e interés de su alcalde-presidente, D. Antonio García de Quintana Núñez.

Valladolid, 5 de julio de 1934.

El secretario,

Rufino Zaragoza

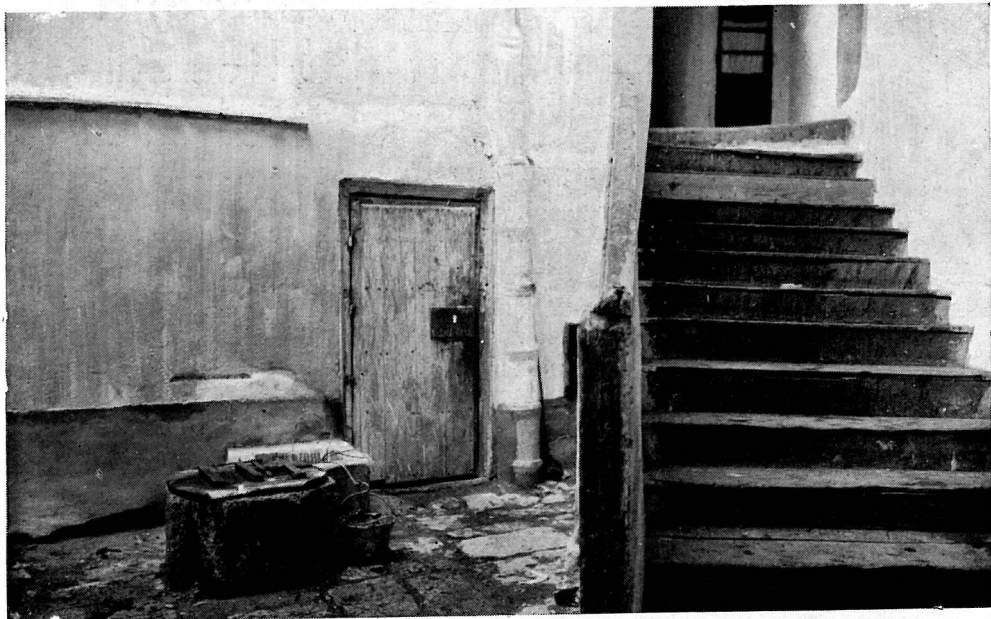
El Ayuntamiento de Valladolid y la enseñanza pública

Una obra ejemplar

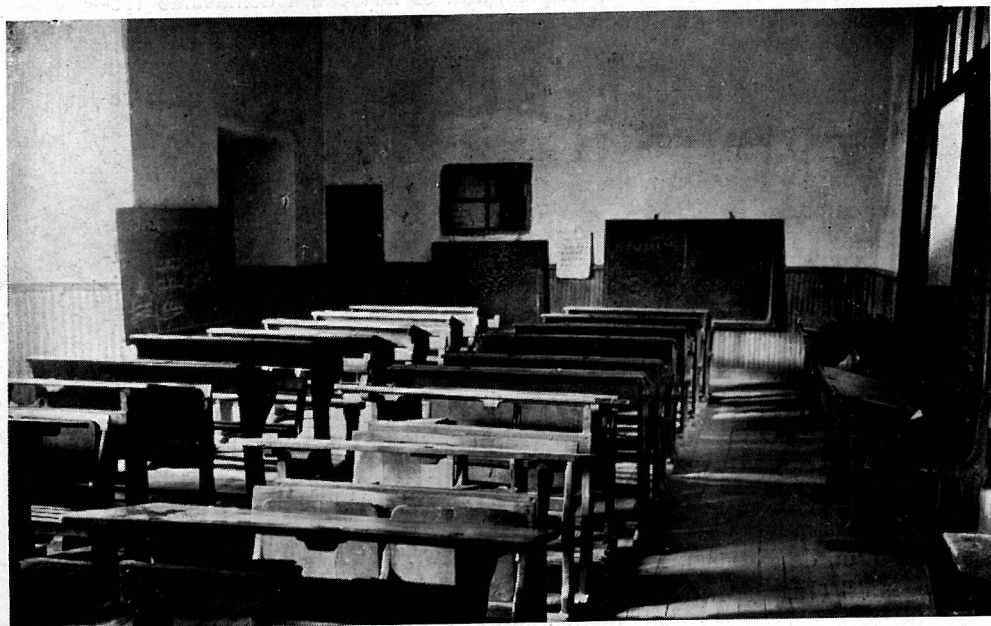
I. ANTECEDENTES.

Los Ayuntamientos españoles mostraron siempre extrema desafección a las atenciones de enseñanza. Cuando, a comienzos de siglo, un ministro de Instrucción pública estableció el pago de los maestros por el Estado, esto se consideró como un formidable paso en la dignificación del Magisterio, pues, sobre la trágica mezquindad de los sueldos, ocurría habitualmente que los Ayuntamientos no pagaban, o lo hacían con gran retraso. La casa-habitación de los maestros, concepto que sigue a la cuenta de los Municipios, aún es hoy causa demasiado frecuente de pleitos y reclamaciones.

Aquella actitud de las corporaciones municipales era inevitable en un régimen político levantado sobre la sistemática falsificación de las representaciones populares. Ni los Municipios ni el Parlamento podían recoger y servir las verdaderas necesidades del pueblo. Esta posibilidad surgió con el cambio de régimen. La administración municipal pasó entonces, en la gran mayoría de los casos, a manos de representaciones populares auténticas, y comenzó la obra de renovación, estableciéndose entre el Estado y los Ayuntamientos una activa reciprocidad de estímulos. En pocos meses, numerosos Ayuntamientos duplicaron la cifra de sus escuelas, mejoraron notablemente la instalación de las mismas, fundaron instituciones circunesculares... Destacamos en estas páginas la obra del Ayuntamiento de Valladolid, ejemplar por muchos conceptos en el aspecto de su actividad corporativa que en el BOLETÍN DE EDUCACIÓN cumple comentar. La enorme cifra de escuelas creadas a partir de 1931, el magnífico plan de construcciones escolares, las numerosas obras circunesculares, la atención prestada a otra multitud de aspectos de la cultura popular y principalmente de la vida infantil (Instituto de Puericultura, parques infantiles, bibliotecas públicas, etc.), señalan y distinguen entre todos los de España al Ayunta-



Subida a una de las antiguas escuelas de Valladolid.



Interior de una vieja escuela vallisoletana.



Grupo "Miguel de Cervantes".—En primer término, comedor y bibliotecas escolares. Al fondo, el Grupo.

miento de Valladolid. Justo es que consignemos aquí nuestro reconocimiento al señor alcalde-presidente del Municipio vallisoletano, don Antonio Quintana, a quien la capital castellana debe tantas iniciativas y nosotros las fotografías y los datos (aparte de las observaciones que en nuestras repetidas visitas hemos podido hacer) que constituyen el contenido de esta breve información.

II. LA OBRA ESCOLAR.

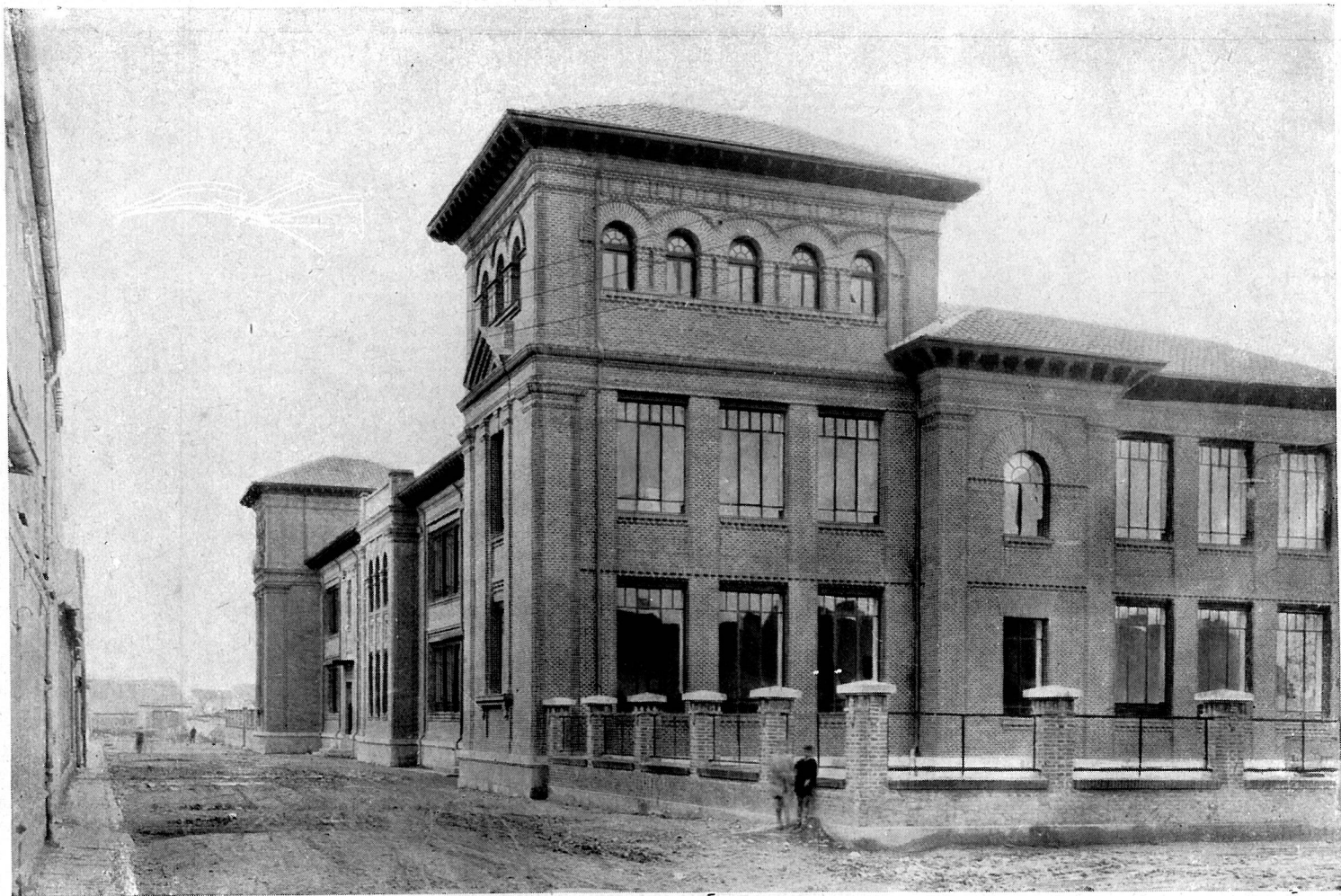
a) *Población escolar y matrícula.*—Cuenta Valladolid, según el censo de 1930, 90.000 habitantes y una población escolar (reducida a su mínimo, es decir, entre seis y doce años) de 13.500 niños, para cuyas necesidades sólo existían, en abril de 1931, 59 escuelas (24 de niños, 20 de niñas, 14 de párvulos y una mixta), con una matrícula efectiva de 3.150 niños de ambos sexos. La matrícula actual es de 6.510. Y cuando esté terminado—en el corriente año—el actual plan de construcciones escolares, la matrícula ascenderá a 10.060 niños. Es decir, estará casi totalmente resuelto, para entonces, el problema escolar de Valladolid.

b) *Organización.*—La organización de la enseñanza pública era perfectamente lamentable.

En abril de 1931 sólo había cuatro escuelas graduadas de niños (dos de seis secciones, una de cuatro y una de tres), tres de niñas (dos de seis secciones y una de cuatro) y una de párvulos, con tres secciones. En total, ocho escuelas graduadas con 38 secciones. Las 21 escuelas restantes eran unitarias.

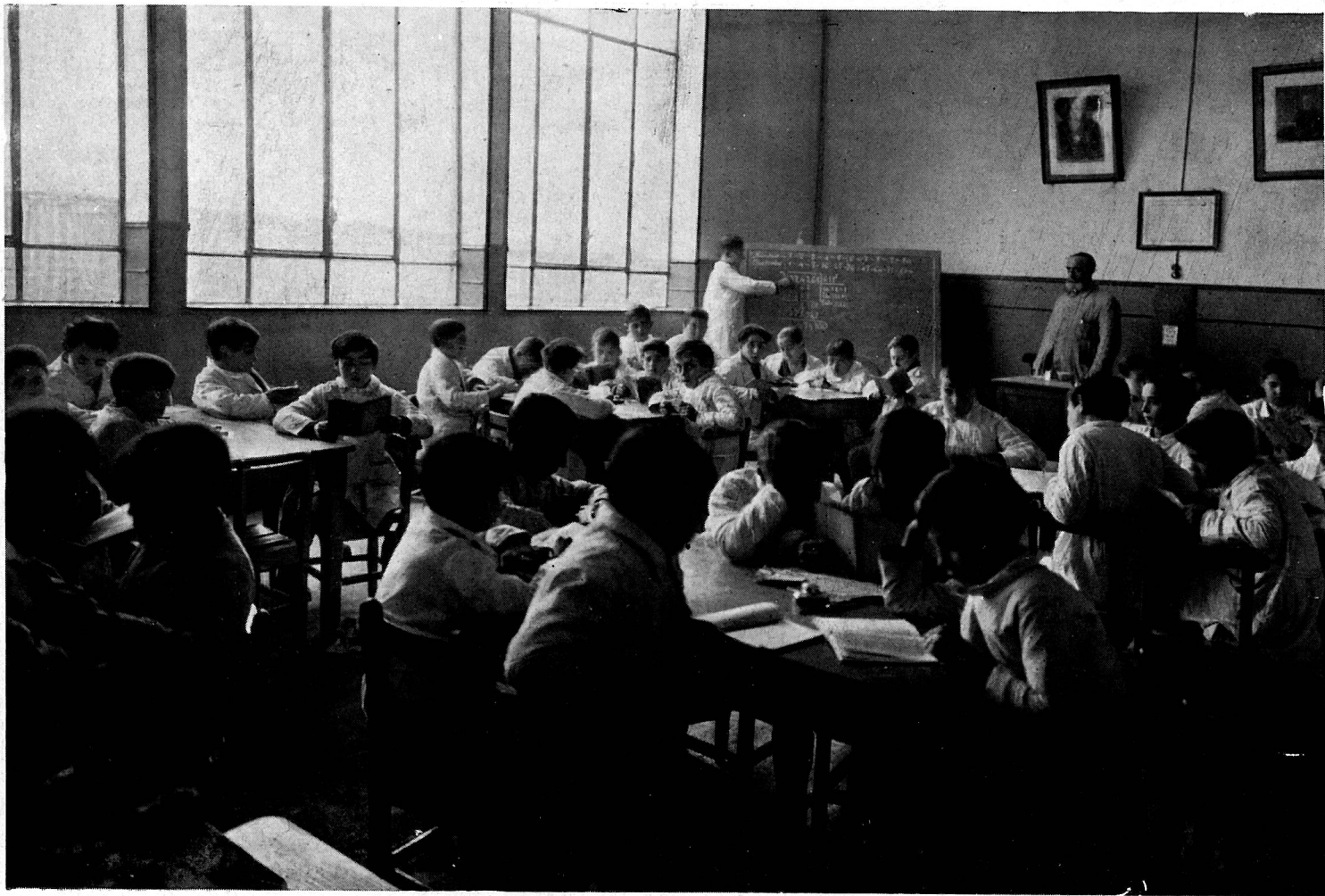
Ahora funcionan en régimen de graduadas 21 escuelas, con 111 secciones (47 de niños, 42 de niñas, 14 de párvulos y ocho mixtas o en coeducación). Sólo quedan 16 secciones en régimen unitario (tres de niños, tres de niñas, siete de párvulos y tres mixtas), de nueva creación casi todas ellas y situadas en las afueras de la ciudad, donde no hay población escolar suficiente para graduar la enseñanza, ni siquiera en régimen de coeducación. Algunas de esas escuelas unitarias desaparecerán, por refundirse en los nuevos grupos en construcción.

c) *Edificios y locales.*—En abril de 1931 sólo había cuatro edificios escolares: la Escuela Normal, en la que estaban instaladas 12 secciones; el grupo “Miguel de Cervantes”, con 12 secciones, sin cantina, construido en 1929; el grupo “Macías Picavea”, con cuatro secciones, construido en igual fecha, y el grupo “Pi y Margall”, con tres secciones, construido hace unos diez años. Las restantes escuelas estaban ins-

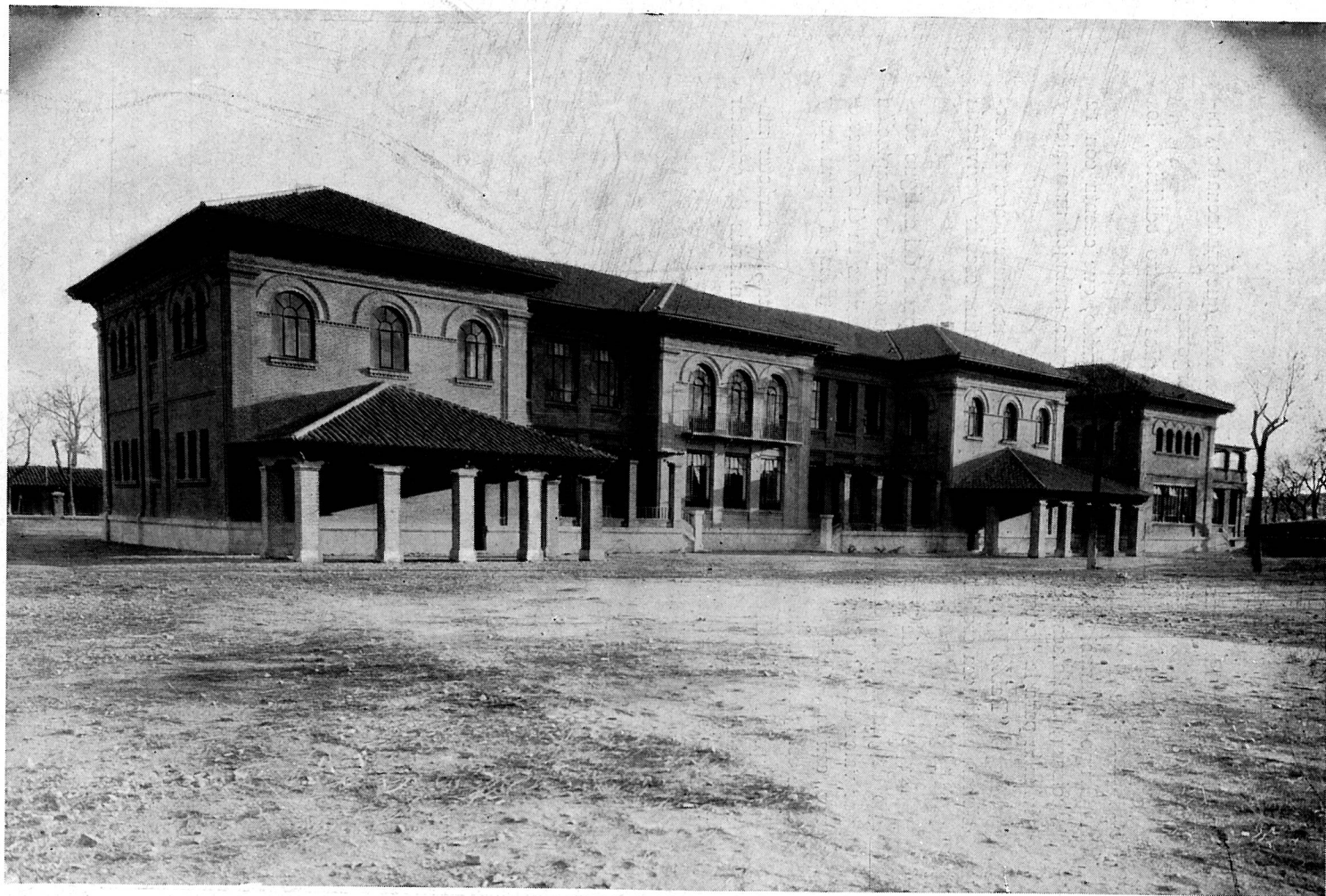


El Grupo "Manuel B. Cossío".





Una clase de niños en el Grupo "Manuel B. Cossío".



Exterior del Grupo "Pablo Iglesias".

taladas en locales francamente inadecuados. Más que inadecuados, higiénica y pedagógicamente, francamente vergonzosos.

Actualmente se utilizan, además de aquellos cuatro edificios, los siguientes:

Grupo “Manuel B. Cossío”, recién construído, que cuenta con 12 secciones, bibliotecas, cantina escolar, salas para trabajos manuales y vivienda para la portera.

Grupo “Pablo Iglesias”, inaugurado hace unos meses, con 11 secciones, biblioteca escolar, biblioteca pública, cantina escolar y vivienda para la portera.

Grupo “Giner de los Ríos”, instalado en una parte del antiguo colegio de Jesuítas, en el que el Ayuntamiento hizo obras de adaptación por valor de más de 200.000 pesetas. Hay establecidas en él 27 secciones, cantina, bibliotecas, salas para actos y para trabajos manuales y clase complementaria de labores.

Grupo “Miguel Iscar”, con ocho secciones mixtas, de carácter municipal, en el que se han refundido las escuelas unitarias de carácter voluntario que sostenía el Ayuntamiento.



Una clase de niñas en el Grupo “Pablo Iglesias”.

Grupo “Núñez de Arce”, instalado en edificio propio del Ayuntamiento, para 12 secciones, tres de las cuales funcionan ya.

* * *

Aparte las obras que se preparan en edificios que pertenecieron a la extinguida Compañía de Jesús y que fueron oportunamente cedidos para escuelas, están actualmente en construcción dos grandes grupos escolares: uno, el grupo “José María Lacort”, para 15 secciones y cantina, y otro, el grupo “Joaquín Costa”, para 12 secciones, cantina y duchas. Además, está terminándose el proyecto del grupo “Concepción Arenal”, para 12 secciones y cantina, que construirá directamente el Ayuntamiento con subvención del Estado.

Otra edificación ha construido directamente el Ayuntamiento sin aportación ninguna del Estado: la cantina del grupo “Miguel de Cervantes”, que, aunque construido hace pocos años, carecía de ella. En esta edificación se ha instalado, además, una biblioteca pública y la vivienda de la portera.

III. OBRAS CIRCUMESCOLARES.

a) *Cantinas y roperos escolares.*—En abril de 1931 no sostenía el Ayuntamiento ninguna cantina escolar. Venía figurando, desde años atrás, en el presupuesto municipal una partida de 2.250 pesetas para desayuno escolar, pero esta partida no se empleaba nunca.

Actualmente funcionan ocho comedores, en los que se facilita diariamente comida a 886 niños.

El desayuno escolar, sostenido también por el Ayuntamiento, facilita a diario desayuno—un cuarto de litro de leche caliente y pan—a 631 niños.

Tampoco funcionaba el ropero escolar en abril de 1931. El actual Ayuntamiento le ha establecido; le sostiene con sus propios recursos y facilita ropas y calzado a 2.236 niños de las escuelas públicas.

b) *Colonias.*—El Ayuntamiento de Valladolid destinó, hasta 1931, 5.000 pesetas a colonias escolares.

El actual Ayuntamiento ha aumentado considerablemente la suma destinada a esta atención. En el pasado verano ha enviado 50 colonos a Gredos, 240 al balneario de las Salinas de Medina del Campo y 900 al Pinar de Antequera; en total, 1.190 colonos.

c) *Bibliotecas públicas.*—Se han establecido dos bibliotecas públicas: una en el grupo escolar “Pablo Iglesias”, y otra en el grupo “Mi-

guel de Cervantes”. Ambas funcionan a diario, de seis a nueve de la noche.

d) *Parques infantiles.*—Los antiguos jardines del Poniente han quedado convertidos en un magnífico parque infantil, al que sólo se permite el acceso de niños menores de doce años y de las personas que les acompañan. Existen espacios libres para juegos, recreos (columpios, tobogán, cadenas giratorias, etc.), y fuentes infantiles. Circundando dos de sus plazuelas, se han colocado estatuitas representativas de figuras infantiles: “La Lechera”, “Pinocho”, “Pipo y Pipa”, “Lolín”, “Bobito” y “Pichi”.

Actualmente se ultiman los proyectos de parques infantiles en el campo escolar, ampliado al efecto, del grupo “Miguel de Cervantes”, en la plaza de San Juan y en la de Tenerías.

IV. INSTITUTO DE PUERICULTURA.

Ha quedado establecido en el edificio que ocupó el Hospital Municipal, en el que se han hecho importantísimas reformas.

Consta de Gota de Leche, Consultorios infantiles, guardería, comedor de lactantes e inspección médicoescolar.



Uno de los nuevos comedores escolares.

Para la Gota de Leche, en la que se facilita gratuitamente leche estandarizada para todos los niños de la Beneficencia municipal que precisan lactancia artificial, se ha adquirido el año último una instalación sistema "Stassano", que es la segunda de su género que existe en España y la primera por su importancia. El sistema "Stassano" tiene sobre todos los demás la ventaja de que pasteuriza la leche a los 70 grados, y conserva ésta, por tanto, todas sus propiedades nutritivas.

El Consultorio está a cargo de cuatro médicos puericultores, que realizan, además, la inspección médicoescolar.

La Sección de guardería infantil comenzará a funcionar muy en breve.

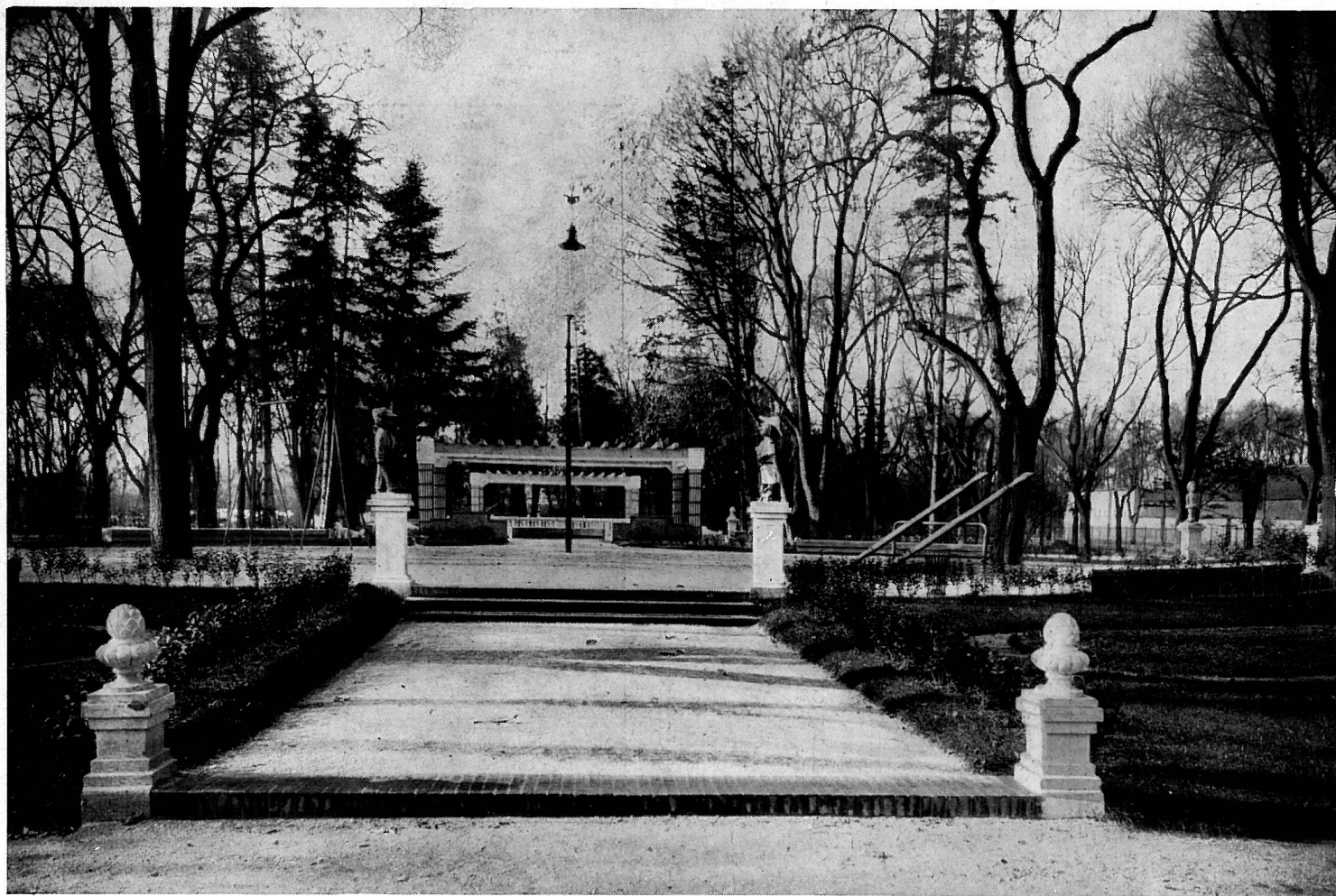
Aparte ello, el Instituto de Puericultura, terminada definitivamente su organización, desarrollará intensa labor cultural encaminada a preparar a las jóvenes para las funciones maternas, y a las madres, para la crianza y educación de los niños.

V. RESUMEN.

A continuación resumimos la obra del Ayuntamiento de Valladolid en lo que afecta a la creación de escuelas y construcciones escolares.



Otro de los nuevos comedores escolares.



Un aspecto del parque infantil.



Un tobogán del parque infantil.

Escuelas.—En abril de 1931 había:

| | |
|-------------------|-------|
| De niños | 24 |
| De niñas | 20 |
| De párvulos | 14 |
| Mixtas | 1 |
| | <hr/> |
| TOTAL..... | 59 |

En diciembre de 1933 hay:

| | |
|-------------------|-------|
| De niños | 50 |
| De niñas | 45 |
| De párvulos | 21 |
| Mixtas | 11 |
| | <hr/> |
| TOTAL..... | 127 |

Se están construyendo edificios y adaptando locales para establecer en plazo breve:

| | |
|-------------------------|-------|
| Escuelas de niños | 31 |
| Idem de niñas | 28 |
| Idem de párvulos | 12 |
| | <hr/> |
| TOTAL..... | 71 |

| | | |
|------------------------------|-----|-------|
| Funcionan | 127 | } 198 |
| En preparación | 71 | |
| Había en abril de 1931 | | 59 |
| | | <hr/> |
| DIFERENCIA..... | | 139 |

En atenciones de Instrucción pública, el Ayuntamiento de Valladolid invertía el año 1931 pesetas 272.468,29.
Ahora se invierten 424.180,88 pesetas.

